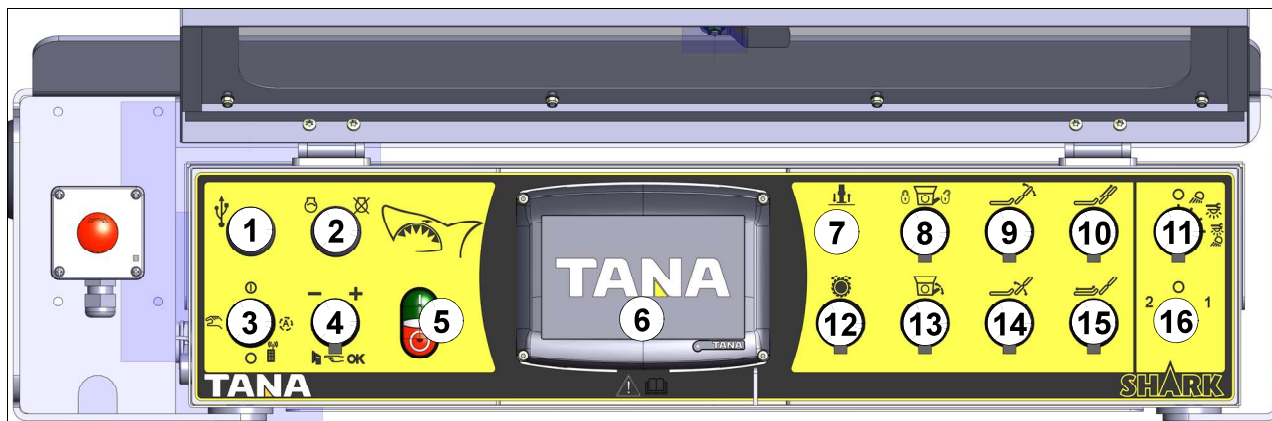



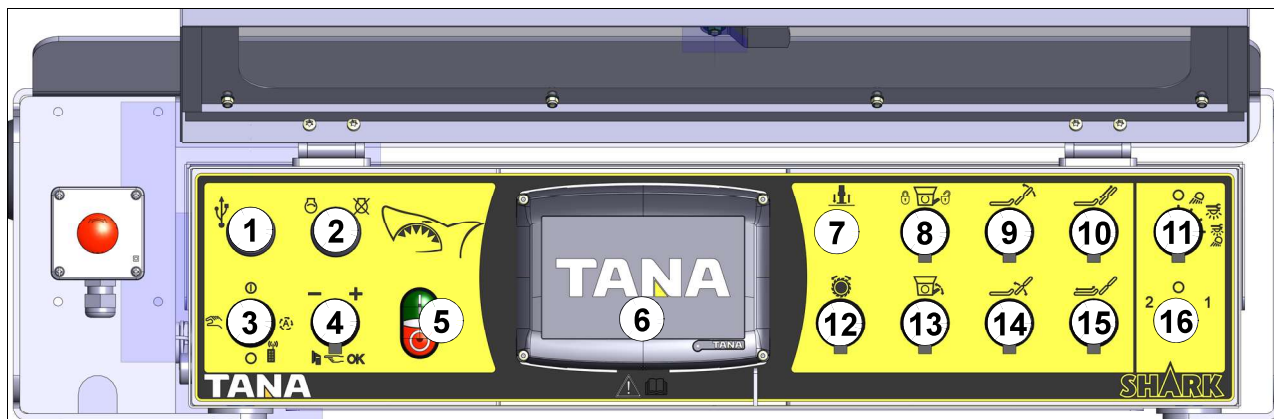



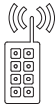



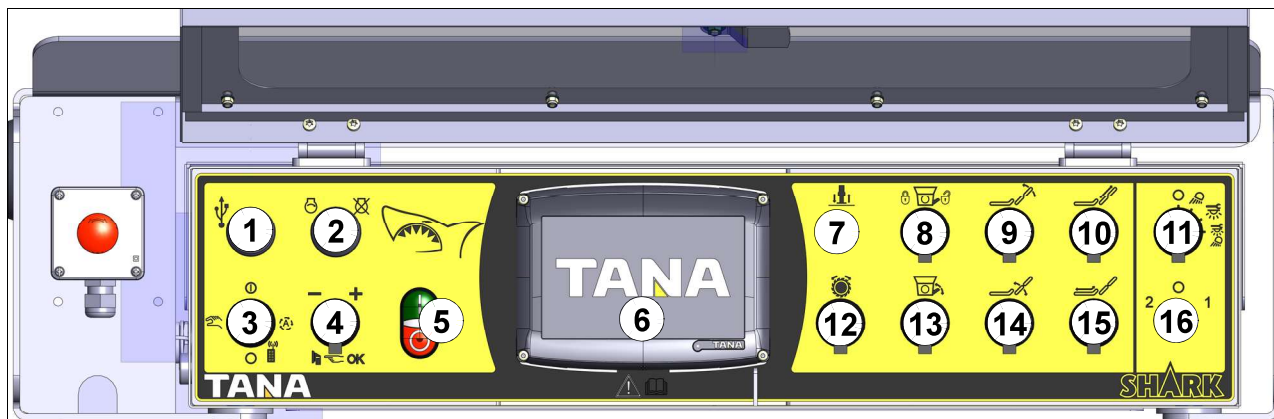
6.2. Boutons de commande



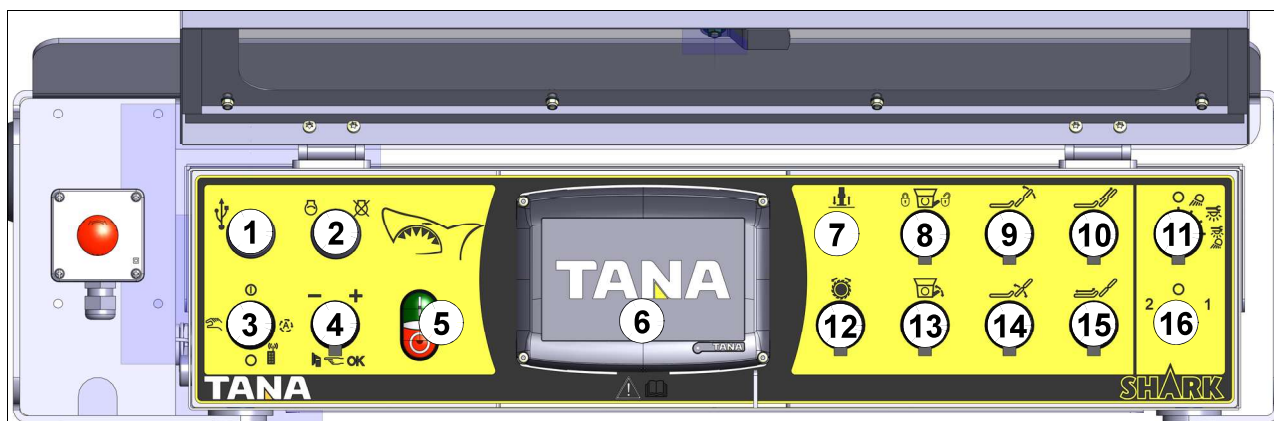
N°	Contact	Symbole	Action
1.	Port USB		<p>Le port USB sert à mettre la machine sous tension et la clé TANA sert de clé d'allumage. Vous devez insérer une clé USB dans le port USB avant de pouvoir mettre en route la machine.</p> <p>Le port USB sert également à mettre à jour le logiciel du système de commande, les réglages de la machine, mais aussi à accuser-réception des opérations de maintenance.</p>
2.	Bouton marche/arrêt Réinitialisation de l'arrêt d'urgence	 	<p>Lorsque le bouton marche/arrêt est enfoncé, l'alimentation se met sous tension et une alarme retentit (pendant 2 secondes), puis le moteur démarre. Si le moteur ne démarre pas au bout de 10 secondes, la tentative de démarrage sera interrompue.</p> <p>Le sélecteur du mode de fonctionnement (3) doit se trouver sur 0 au démarrage du moteur.</p> <p>Lorsque vous appuyez sur le bouton marche/arrêt pendant que le moteur tourne, celui-ci s'arrête et l'alimentation se coupe.</p> <p>Il est également possible de réinitialiser l'arrêt d'urgence en accusant réception de la fenêtre contextuelle apparaissant sur l'écran ou en appuyant sur le bouton marche/arrêt.</p>



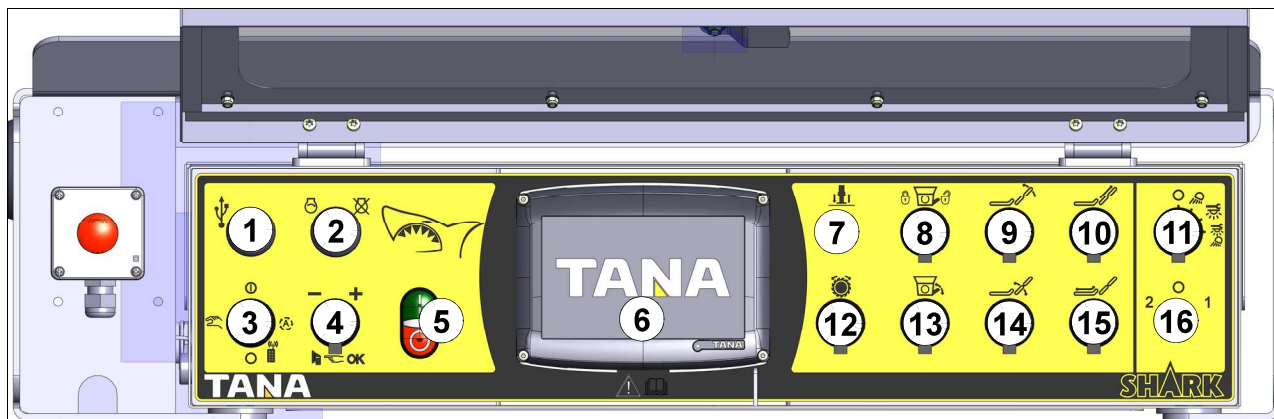
N°	Contact	Symbole	Action
3.	Sélecteur du mode de fonctionnement (clé de contact)		Mode de fonctionnement : Opération manuelle (commandes manuelles)
			Position 0
			Mode de fonctionnement : Opération automatique
			Mode de fonctionnement : Fonctionnement à distance La télécommande doit être activée avant de pouvoir sélectionner ce mode. Dans le cas contraire, le moteur diesel va s'éteindre comme s'il s'agissait d'un arrêt d'urgence. Lorsque la machine est en mode télécommande, l'opérateur doit conserver le boîtier de commande à distance à portée de main.
			Shark 220Deco, 440Deco, 220DTeco et 440DTeco : Position hors tension Lorsque le mode de fonctionnement est en position hors tension, l'alimentation est coupée (interrupteur électrique principal). Utilisez l'interrupteur de service séparé pour mettre la machine hors tension si vous ne l'utilisez pas pendant plus de trois jours, si vous procédez à des raccordements ou des inspections dans l'armoire électrique ou si vous devez souder la machine.






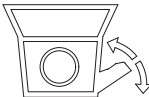
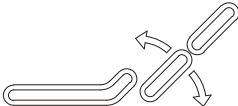


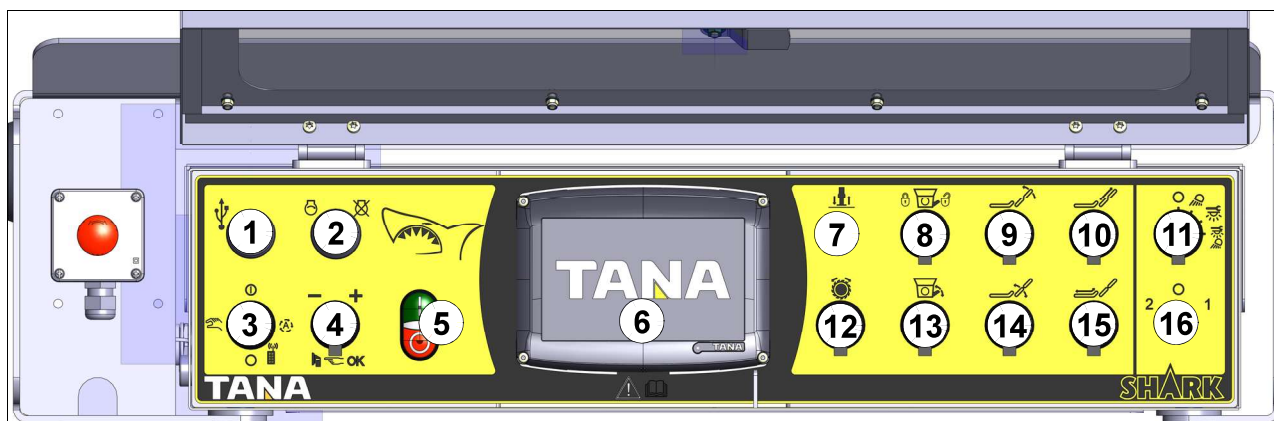
N°	Contact	Symbole	Action
4.	Bouton multifonction		Vous pouvez choisir différentes options sur l'écran depuis le sélecteur multifonction. Ce dernier permet, par exemple, d'activer le mode de fonctionnement.
			En mode d'opération manuelle, il est possible d'augmenter ou de diminuer la vitesse du rotor et des convoyeurs en tournant le sélecteur multifonction en position + ou – tout en activant, par exemple, le commutateur du rotor.
			Confirmez votre sélection en maintenant le bouton multifonction enfoncé (vous pouvez également modifier les paramètres du mode programmé lorsque le bouton du mode de fonctionnement est en mode automatique ou télécommande).



N°	Contact	Symbole	Action
5.	Marche/arrêt opération automatique		Lorsque le mode de fonctionnement automatique est activé, le bouton vert (1) sert à démarrer automatiquement l'opération. Le bouton rouge (0) arrête automatiquement le mode choisi.
6.	Tableau de l'écran tactile		Consulter la partie concernée.
7.	Shark 220Deco, 440Deco et 440EM : Monter/descendre les supports (en option) (opération manuelle)		Shark 220Deco, 440Deco et 440EM : À droite : les supports se soulèvent. Centrale : Position 0. À gauche : les supports s'abaissent.
8.	Commande de verrouillage de la contre-paroi (test manuel)		À droite : verrou de la contre-paroi ouvert. Centrale : Position 0. À gauche : verrou de la contre-paroi fermé.
9.	Convoyeur supérieur en rotation, articulation pliable 2 (opération manuelle)		À droite : ouverture de l'articulation 2 par rotation du convoyeur supérieur. Centrale : Position 0. À gauche : fermeture de l'articulation 2 par rotation du convoyeur supérieur.
10.	Fonctionnement du convoyeur supérieur (opération manuelle)		À droite : rotation avant de la bande transporteuse supérieure (direction « refoulement »). Centrale : Position 0. À gauche : rotation inversée de la bande transporteuse supérieure.



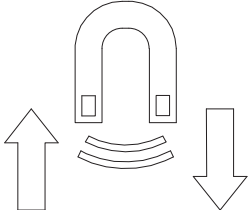
N°	Contact	Symbole	Action
11.	Commande des voyants		Feux éteints.
			Indicateurs d'activité (équipement en option) activés.
			Indicateurs de maintenance activés.
			Indicateurs d'activité et de maintenance activés.
12.	Fonctionnement du rotor (opération manuelle)		À droite : avancée du rotor (dans le sens du broyage). Centrale : Position 0. À gauche : le rotor recule.
13.	Ouvrir/fermer la contre-paroi (opération manuelle)		À droite : ouverture de la contre-paroi. Centrale : Position 0. À gauche : fermeture de la contre-paroi.
14.	Convoyeur supérieur en rotation, articulation pliable 1 (opération manuelle)		À droite : ouverture de l'articulation 1 par rotation du convoyeur supérieur. Centrale : Position 0. À gauche : fermeture de l'articulation 1 par rotation du convoyeur supérieur.



N°	Contact	Symbole	Action
15.	Fonctionnement du convoyeur inférieur (opération manuelle)		À droite : rotation arrière de la bande transporteuse inférieure (direction « refoulement »). Centrale : Position 0. À gauche : rotation inversée de la bande transporteuse inférieure.
16.	Sert aux équipements en option		Réservé aux accessoires en option.

6.3. Tableau de commande servant à régler la distance de l'électro-aimant pour courroie (en option)



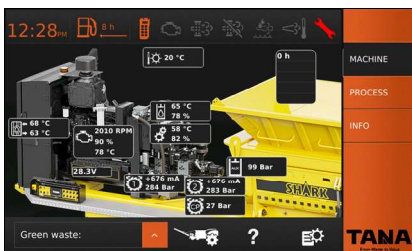
N°	Contact	Symbole	Action
1.	Réglage de la distance entre le convoyeur supérieur et l'électro-aimant pour courroie		À droite : rapprochement de l'électro-aimant pour courroie en le baissant vers la bande transporteuse supérieure. Centrale : Position 0. À gauche : écartement de l'électro-aimant pour courroie en le levant par rapport à la bande transporteuse supérieure.

6.4. Tableau d'affichage de l'écran tactile

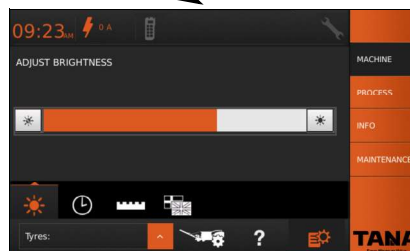
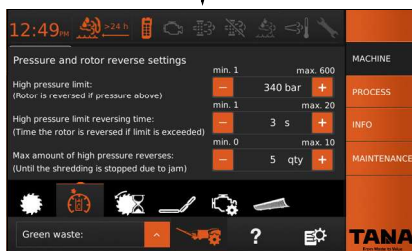
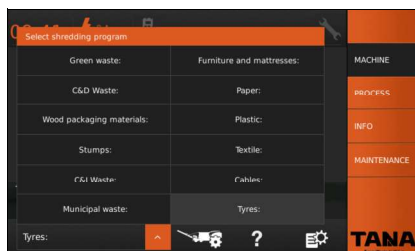
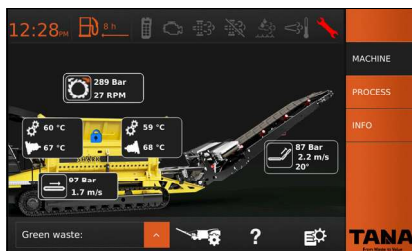
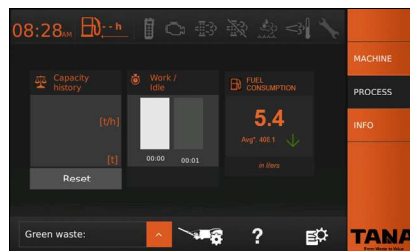
Le tableau ci-dessous présente l'interactivité entre les différents affichages. Les flèches indiquent le passage à un écran ultérieur après avoir appuyé sur l'icône de l'écran tactile en question.

6.4.1 Diagramme explicatif, broyeurs alimentés par un moteur diesel

Affichage du bloc d'alimentation



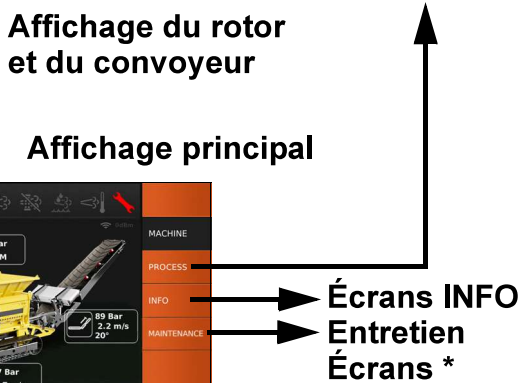
Affichage des processus



Affichage du mode programmé

Paramètres de la machine

Paramètres d'affichage



* Uniquement consultable si l'utilisateur possède les droits inhérents à l'entretien

6.4.2 Diagramme explicatif, broyeurs alimentés électriquement

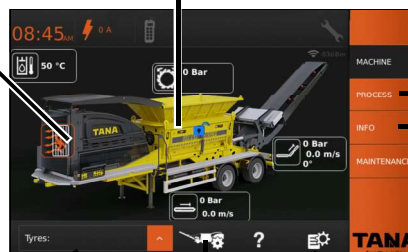
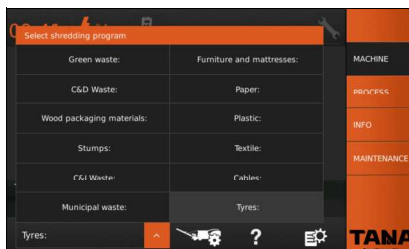
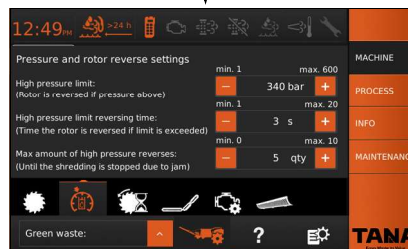
Affichage du bloc d'alimentation



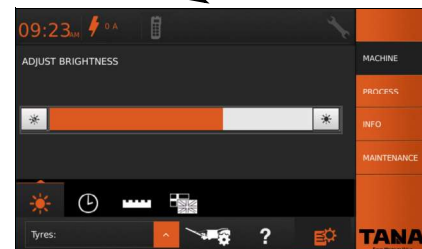
Affichage des processus

Affichage du rotor
et du convoyeur

Affichage principal

Écrans INFO
Entretien
Écrans *Affichage du mode
programmé

Paramètres de la machine



Paramètres d'affichage

* Uniquement consultable si l'utilisateur possède les droits inhérents à l'entretien